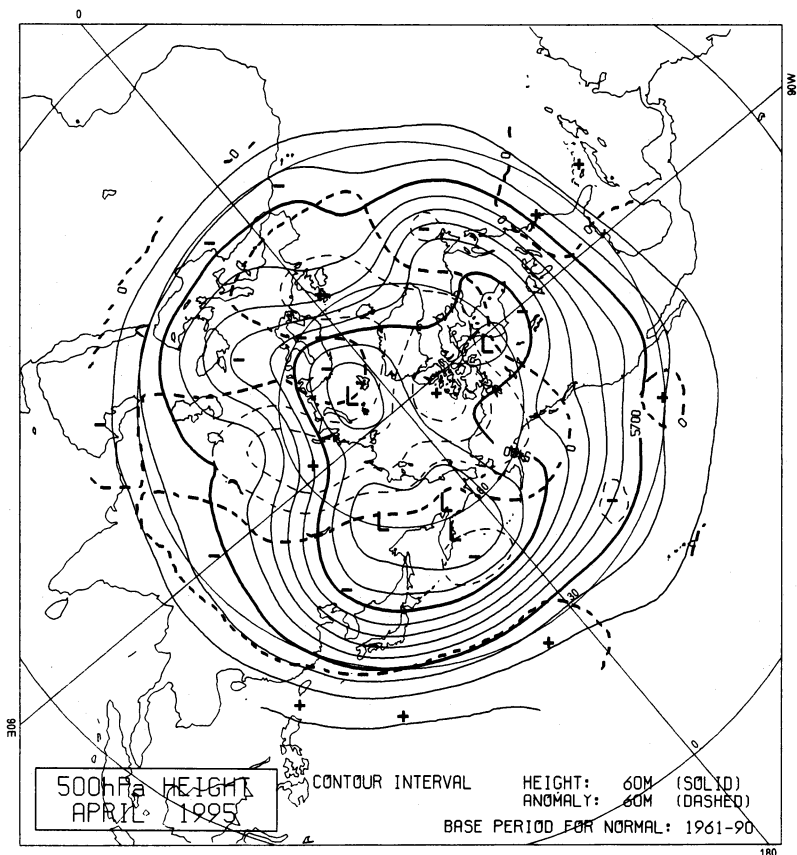


## 1995年4月の大気大循環と世界の天候 月平均 500 hPa 天気図



(破線は平年からの偏差。単位m)

表 1 1995年4月の気候表

| 地点名     | 気温<br>°C | 偏差<br>°C | DT/SD | 降水量<br>mm | 比率<br>% | 降水<br>階級 | 地点名      | 気温<br>°C | 偏差<br>°C | DT/SD | 降水量<br>mm | 比率<br>% | 降水<br>階級 |
|---------|----------|----------|-------|-----------|---------|----------|----------|----------|----------|-------|-----------|---------|----------|
| パリ      | 9.8      | 0.3      | 0.3   | 76        | 169     | 5        | カサブランカ   | —        | —        | —     | —         | —       | —        |
| マドリード   | 14.5     | 2.3      | 1.9   | 14        | 26      | 1        | バマコ      | 31.3     | -0.6     | -0.3  | 17        | 97      | —        |
| ワルシャワ   | 7.8      | 0.0      | 0.0   | 46        | 141     | —        | プレトリア    | —        | —        | —     | —         | —       | —        |
| イスタンブール | 11.9     | -0.1     | -0.1  | 41        | 83      | 3        | バンクーバー   | —        | —        | —     | —         | —       | —        |
| モスクワ    | 9.1      | 3.7      | 1.3   | 43        | 104     | —        | セントルイス   | 13.8     | 0.4      | 0.2   | 85        | 96      | 3        |
| オデッサ    | 9.7      | 0.6      | 0.4   | 51        | 155     | 5        | サンフランシスコ | 12.8     | -0.3     | -0.2  | 36        | 103     | 3        |
| ニューデリー  | 28.1     | -0.6     | -0.5  | 1         | 7       | 3        | ニューヨーク   | 11.1     | 0.3      | 0.3   | 50        | 52      | 1        |
| カルカッタ   | 31.5     | 1.2      | 1.3   | 25        | 44      | 2        | メキシコ     | 19.7     | 1.6      | 1.3   | 9         | 22      | 1        |
| ボンベイ    | —        | —        | —     | —         | —       | —        | アスンシオン   | —        | —        | —     | —         | —       | —        |
| ホンコン    | 22.3     | 0.2      | 0.2   | 93        | 58      | 2        | ブエノスアイレス | 17.7     | 0.1      | 0.1   | 171       | 179     | 5        |
| チャンチュン  | 7.2      | -0.1     | -0.1  | 145       | 609     | 2        | ホノルル     | 24.7     | 0.4      | 0.7   | 29        | 74      | 3        |
| ペキン     | 14.7     | 1.1      | 0.7   | 5         | 19      | 2        | タヒチ      | 27.7     | 0.9      | 1.8   | 113       | 80      | 3        |
| シャンハイ   | 13.8     | —        | —     | 60        | —       | 2        | ダーウィン    | 27.4     | -1.1     | -1.6  | 129       | 151     | 4        |
| バンコク    | —        | —        | —     | —         | —       | —        | キャンベラ    | 11.1     | -2.3     | -2.3  | 11        | 21      | 1        |
| マニラ     | 28.9     | -0.1     | -0.1  | —         | —       | —        | ショウワキチ   | -8.9     | 1.0      | 0.7   | —         | —       | —        |

## 4月の世界の天候

北半球 500 hPa 高度場を見ると、極渦は3つに分裂し、ノルウェー海、ハドソン湾、東シベリアに位置した。北極付近は正偏差が顕著で、ウラル山脈付近、アラスカ付近、大西洋東部に正偏差域が広がり、50°N以北では波数3の偏差パターンが見られた。一方、30°Nから50°Nにかけての中緯度帯では、北半球規模で帯状に負偏差域が広がった。

### ①中国の少雨

中国は少雨傾向が続いているが、広州など南部の一部では大雨が報じられた。中央アジアやフィリピン北部も少雨となった。バングラデシュでは上旬に竜巻、下旬に熱波による被害が伝えられた。

### ②西シベリアからロシア西部にかけての高温

西シベリアやロシア西部、中央アジアでは顕著な高温となり、シベリア北西部のサレハルトでは月平均気温1.0°C(平年差+10.5°C)を記録した。一方、東シベリアや中国西部では低温傾向となった。

### ③ヨーロッパの多雨

ヨーロッパ北部や東部では前月に続いて多雨となり、西部では少雨となった。

### ④ヨーロッパ西部の高温

ヨーロッパは北部を除いて高温傾向となり、ロシア西部では平年より6°C以上高い気温となった。

### ⑤北アメリカ南部の少雨

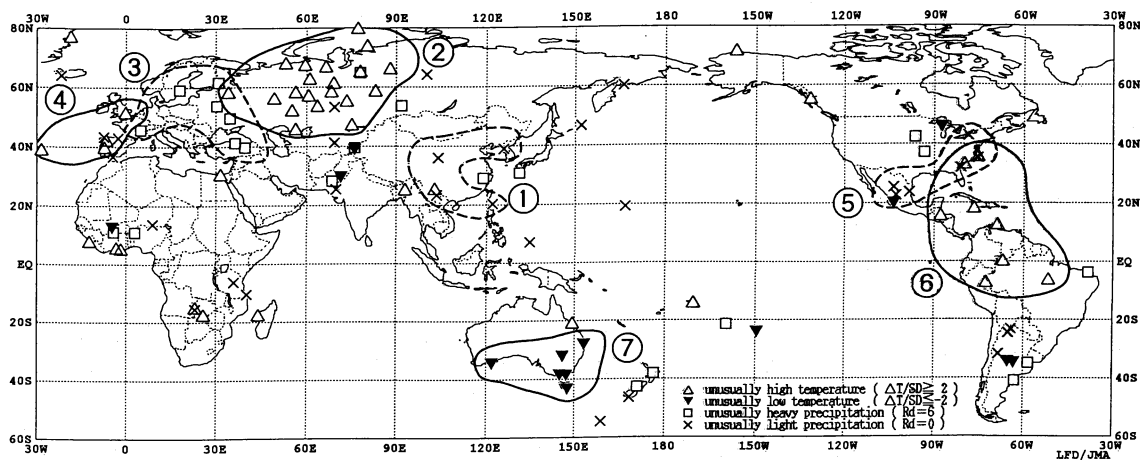
### ⑥北アメリカ南東部から南アメリカ北部の高温

アラスカとアメリカ合衆国東部からメキシコにかけては高温少雨となった。カリブ海諸国も高温傾向となった。一方、アメリカ合衆国中西部では低温多雨となり、下旬にはコロラド州などで大雪が報じられた。

### ⑦オーストラリア南部の低温

オーストラリア南部やポリネシア南部では低温傾向、オーストラリア北部やポリネシア北部では高温傾向となった。

(気象庁予報部長期予報課 徳広 貴之)



1995年4月の世界の異常天候分布図

図中の番号は、本文中の番号と対応している。

1995年4月の気候表の説明。平均値は、1961～1990年のデータに基づくもの。降水階級は五分位値で、0は最小値より小さい場合、6は最大値より大きい場合。500 hPa 高度場の平均値は1961～1990年の30年平均値。

## 1994/95海水期の特徴

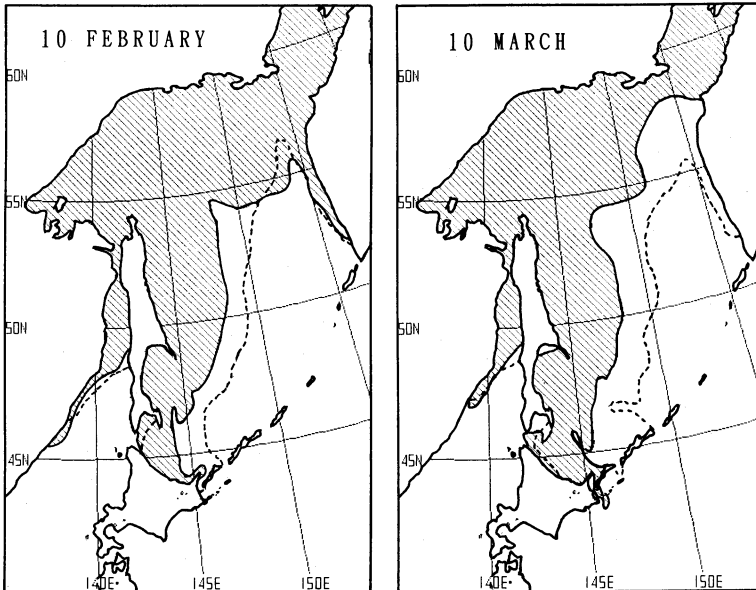
オホーツク海の海水域の広がりには1994年12月から1995年1月中旬にかけて平年より広く、その後はおおむね平年より狭く3月下旬から平年並に経過した。海水域面積は2月10日に今海水期の最大となり、この最大海水域面積は1989年以降7年連続して平年より小さくなった。

北海道沿岸への流氷の到来を示す流氷初日は、オホーツク海沿岸の各気象官署で1月下旬から2月初めにかけて観測された。根室では2月下旬に流氷初日と

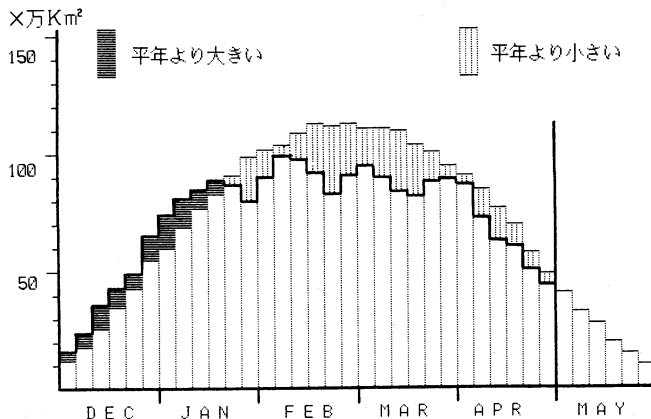
なった。また、沿岸官署で流氷が最後に観測されたのは3月中旬から4月初めにかけてだったが、流氷の一部が再び南下し、網走では4月下旬にも見られた。

流氷の太平洋への流出は2月末から3月上旬にかけて根室海峡から小規模なものがあった。また、日本海への流出は、2月中旬から3月中旬にかけてあり、1985年以来10年ぶりに稚内に接岸した。

(気象庁海洋気象部海上気象課 斉藤 忠博)



第1図 オホーツク海の海水分布図  
破線は平年における海水縁の位置を表している。



第2図 オホーツク海の半月海水域面積の時系列図。